

REKONSTRUKCE HASIČSKÉ ZBROJNICE



# REKONSTRUKCE HASIČSKÉ ZBROJNICE HLINNÁ

## A PRŮVODNÍ ZPRÁVA

STAVEBNÍK

OBEC HLINNÁ

ZPRACOVAL

3+1 architekti

## Obsah

<b>A.1 Identifikační údaje</b> .....	<b>3</b>
A.1.1 Údaje o stavbě.....	3
A.1.2 Údaje o žadateli.....	3
A.1.3 Údaje o zpracovateli projektové dokumentace.....	3
<b>A.2 Členění stavby na objekty a technologická zařízení</b> .....	<b>4</b>
<b>A.3 Seznam vstupních podkladů</b> .....	<b>4</b>
<b>A.4 Záměr</b> .....	<b>5</b>

**A.1 Identifikační údaje****A.1.1 Údaje o stavbě**

název stavby	Rekonstrukce hasičské zbrojnice Hlinná
místo stavby	Hlinná
katastrální území	Hlinná [683108]
pozemek	p. č. 65/2, 82, 99, 101/1
předmět dokumentace	návrh
účel užívání stavby	rekonstrukce stávajících objektů
užitná plocha domu	321m <sup>2</sup> (51 1np + 120 2np + 150 3np)
zastavěná plocha domu	207m <sup>2</sup>
obestavěný prostor	1770 m <sup>3</sup>

**A.1.2 Údaje o žadateli**

Obec Hlinná, Hlinná č.p. 53, 412 01 Litoměřice

**A.1.3 Údaje o zpracovateli projektové dokumentace**

společnost	3+1 architekti s.r.o.
adresa	Slavičkova 269/1, 400 01 Ústí nad Labem
IČ	07618891
telefon	+ 420 777 040 392
e-mail	planicka@31architekti.cz
web	<a href="http://www.31architekti.cz">www.31architekti.cz</a>
datová schránka	rannzhi

**A.2 Členění stavby na objekty a technologická zařízení**

SO1 Rekonstrukce objektu

**A.3 Seznam vstupních podkladů**

Investiční záměr stavebníka vyjádřený v konzultacích v průběhu návrhu s odsouhlasením navrhovaných řešení

Zaměření stávajících objektů	2023 – obec Hlinná
Místní šetření	2023 - 3+1 architekti

**A.4 Záměr**

Rekonstrukce objektů pro potřeby obce Hlinná (občané, zaměstnanci obce, dobrovolní hasiči...).

### Parcela a situace

Mírně svažité parcely podél obslužné komunikace v jižní části obce Hlinná.

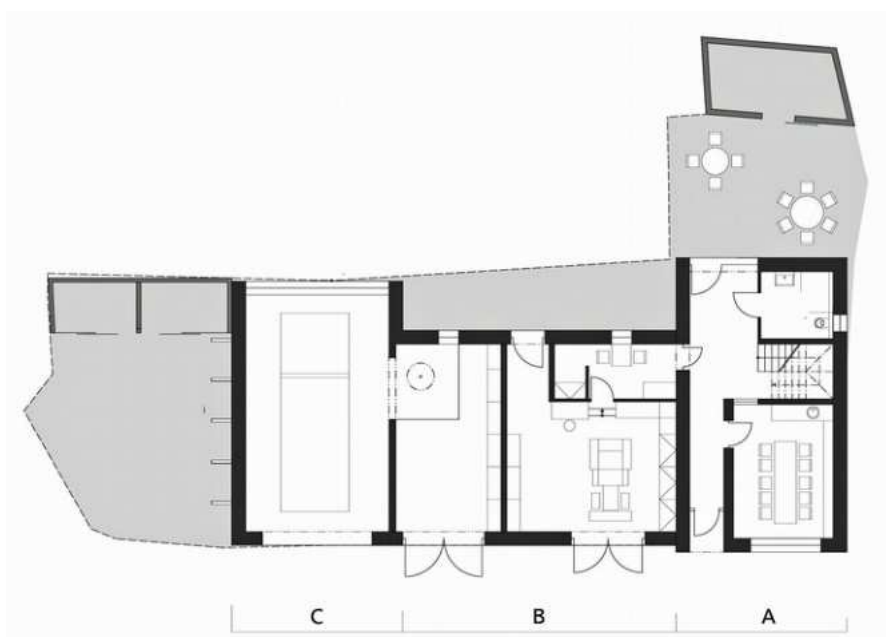
Srostlice objektů, která se tu v současnosti nachází má svůj půvab, pro aktuální potřeby obce a současné technologicko/uživatelské standardy je ale bez zásadních zásahů těžko přeložitelná.



### Návrh

Navrhujeme v zásadě sledovat půdorysnou stopu a objem stávajících domů (stísněná parcela a stavba na jejich hranách ani nic moc jiného nedovoluje). Silueta a objem stávajících objektů jsou výrazným prvkem obrazu této části obce, známým a přijatým. Cesta kompletní rekonstrukce v téměř původních obrysech by tak mohla být blízká nejen obyvatelům obce, ale mohli by jí chápat i ochránářské organizace (CHKO) dotčené případnými navazujícími projekčně-administrativními procesy.

Navrhovaný dům je v zásadě členěn na tři části. Severní část (A) s dvěma nadzemními podlažními a podkrovím, střední část (B) s jedním nadzemním podlažím a podkrovím a jižní plochostropá garáž (C) pro hasičské vozidlo.



Hlavní domovní vstup je situován ve štítové stěně *domu A* z přilehlé obslužné komunikace. V přízemí tohoto domu se nachází menší společenská místnost, hygienické zázemí a vertikální komunikace do zbylých pater. Projít zde tudy dá též do malého navazujícího dvorku. Ve 2.n.p. je umístěna šatna hasičů a hygienické zázemí. V podkroví je další společenská místnost (kancelář apod.). V přízemí a 2. nadzemním podlaží je dům A propojen s prostředním *domem B*. V něm se nachází v přízemí zázemí pro obecní zaměstnance, garáž a dílna v podkroví pak společenská místnost hasičů. Jižní část domu C je garáž pro hasičský vůz. Garáž je plochostropá a její střeška je zároveň terasou navazující na společenskou místnost hasičů v podkroví domu B.

V malém prostoru, „dvorku“ pod garáží budou dle prostorových možností umístěny skladovací kóje. Jižní stěna garáže bude opatřena rastrem trnů sloužících k sušení hadic.

Malý západní dvoreček bude skladový, přístupný skrz domovní část B.

### Konstrukce

*Konstrukce* Dům bude zděný z tepelněizolačního zdiva s kontaktním zateplením, omítaný. Omítka hlavního domu A, bude tmavší zemitě zelenošedá. Omítka domů B a C bude světlá šedobílá.

*Okna* budou hliníková nebo plastová v barevnosti RAL 9013 slonová kost. Na domě A by byla dobrá okna světlá dřevěná, pokud by to z nějakých důvodů nebylo možné, pak RAL 9013. Vrata do hasičské části budou v barevnosti RAL 3011 (Brown red)

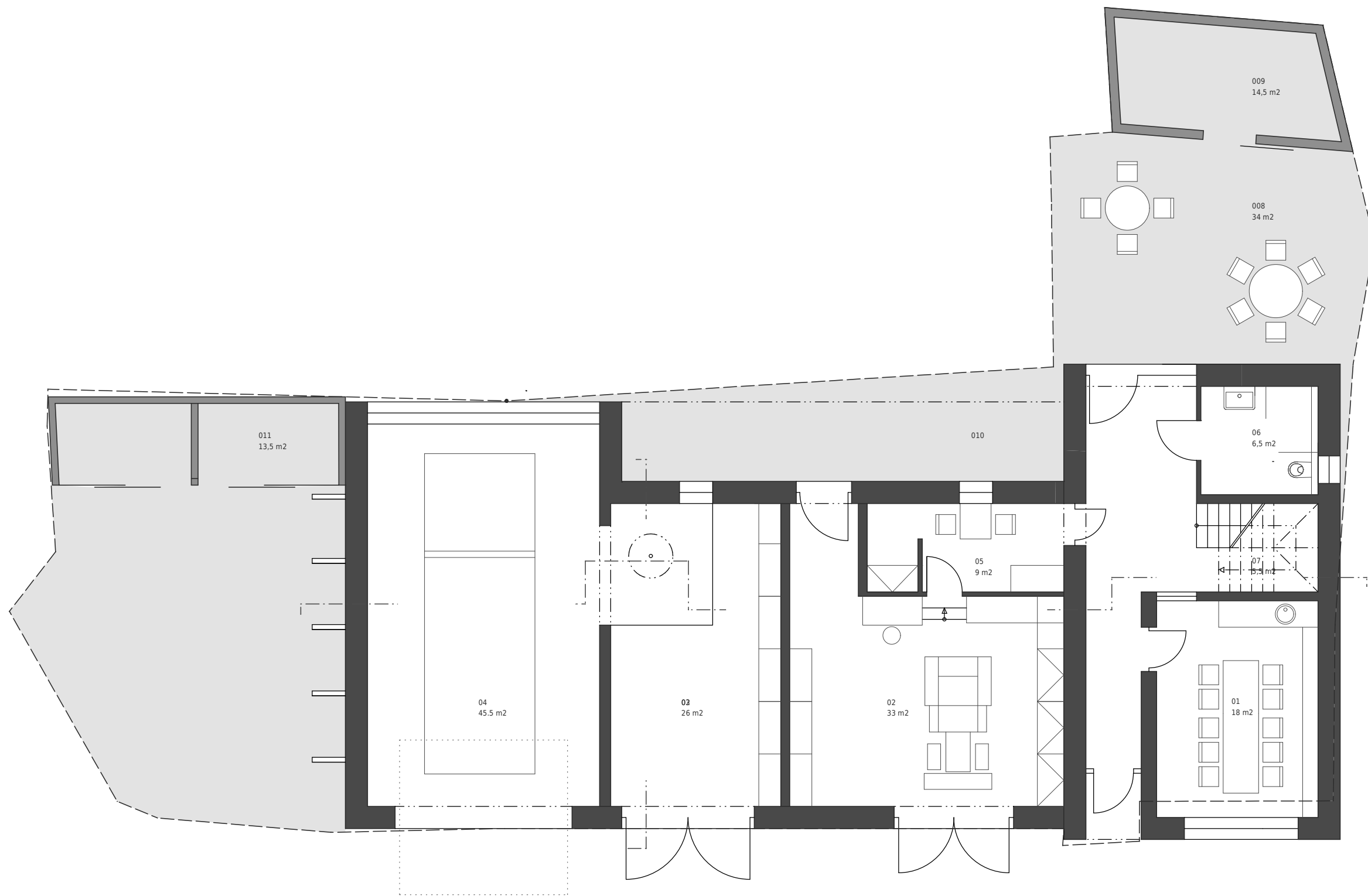
*Střeška sedlová* o sklonu 45% (domy A a B) s krytinou z plechových šablon v tmavěšedé barevnosti. Plochá střeška garáže bude s fóliovou krytinou a zásypem kačírku, nebo extenzivní zelení, před výstupem z podkroví domu B bude dřevěný rošt.

*Terénní úpravy* na pozemku předpokládáme minimální a pouze bezprostředně nutné se založením stavby. Okolí domu zůstane stávající se stávající terénní konfigurací a přirozenými návaznostmi.

*Oplocení a napojení pozemku* zůstává beze změny, stávající (pletivo, plaňky).

### Technologie, napojení na média

Napojení na jednotlivá média bude předmětem řešení v dalších projektových stupních. Orientace sedlově střešky domu a v kombinaci s orientací střešky domu B vybízí k využití solární energie.



- 01 SPOLEČENSKÁ MÍSTNOST
- 02 DÍLNA / SKLAD OBEC
- 03 DÍLNA / SKLAD HASIČI
- 04 PARKOVÁNÍ HASIČSKÝ VŮZ
- 05 ZÁZEMÍ OBECNÍCH ZAMĚSTNANCŮ
- 06 TOALETA HANDICAP / Ž
- 07 SCHODIŠTĚ

- 008 DVOREK
- 009 SKLAD
- 010 SKLADOVÝ DVOREK
- 011 SKLAD

--- HRANICE KATASTRU

ČÁST DOKUMENTACE

NÁVRH

VYKRES

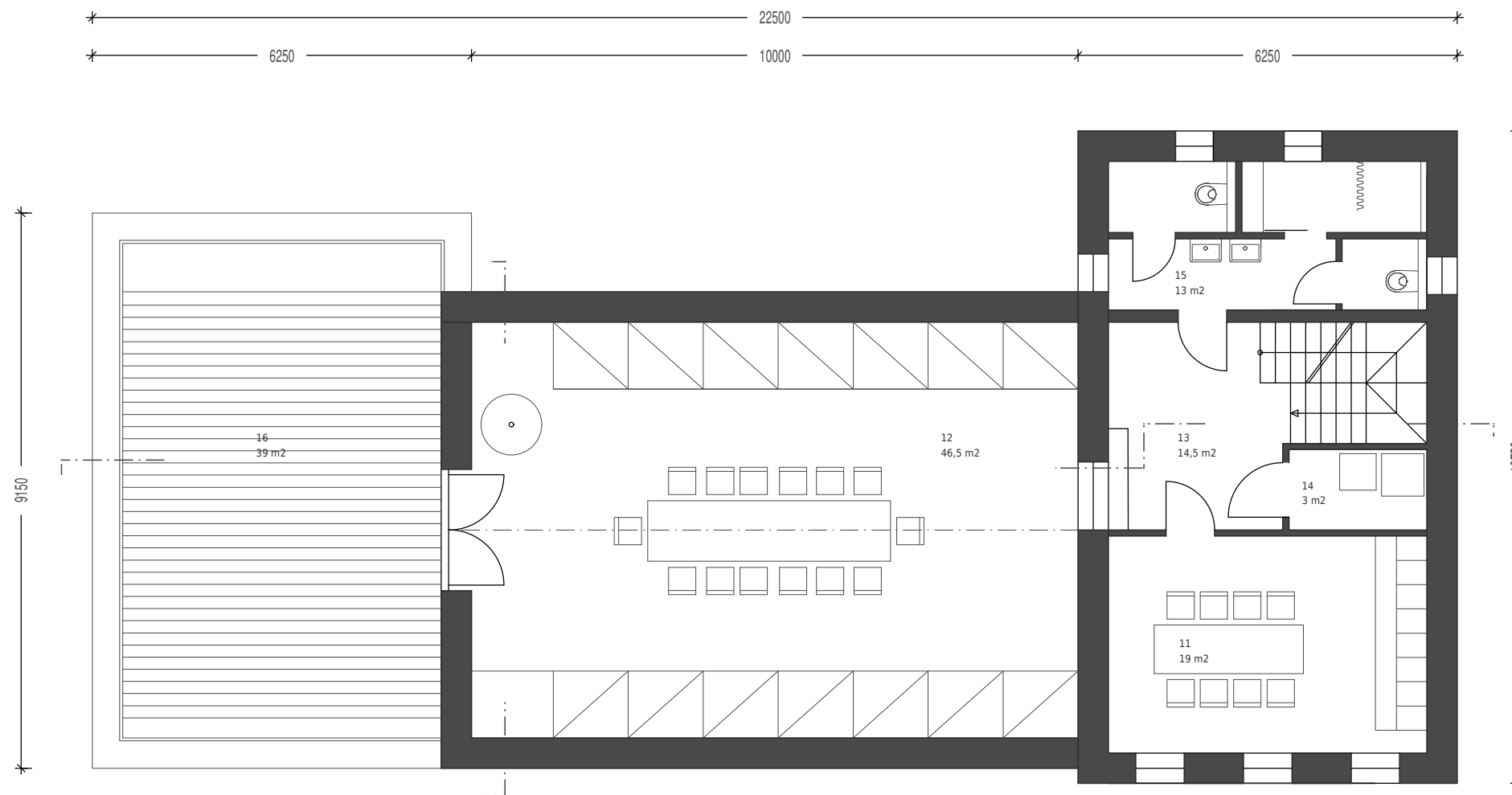
PŮDORYS 1.N.P.

MĚŘÍTKO

1:100



- 11 ŠATNA HASÍČI
- 12 SPOLEČENSKÁ MÍSTNOST
- 13 CHODBA
- 14 TECHNICKÁ MÍSTNOST
- 15 HYGIENICKÉ ZÁZEMÍ
- 16 TERASA

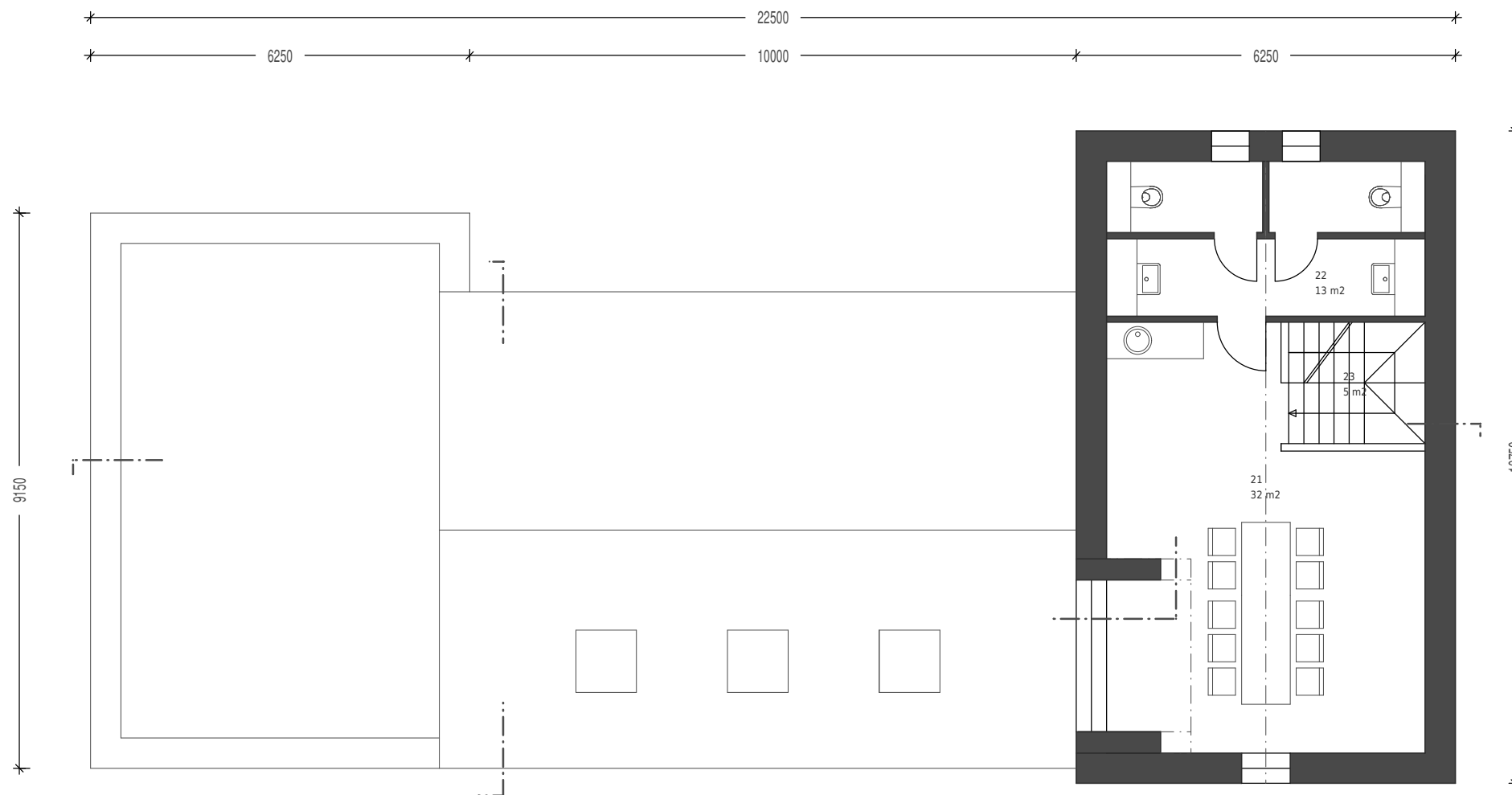


ČÁST DOKUMENTACE	NÁVRH
VYKRES	PŮDORYS 2.N.P.
MĚŘITKO	1:100



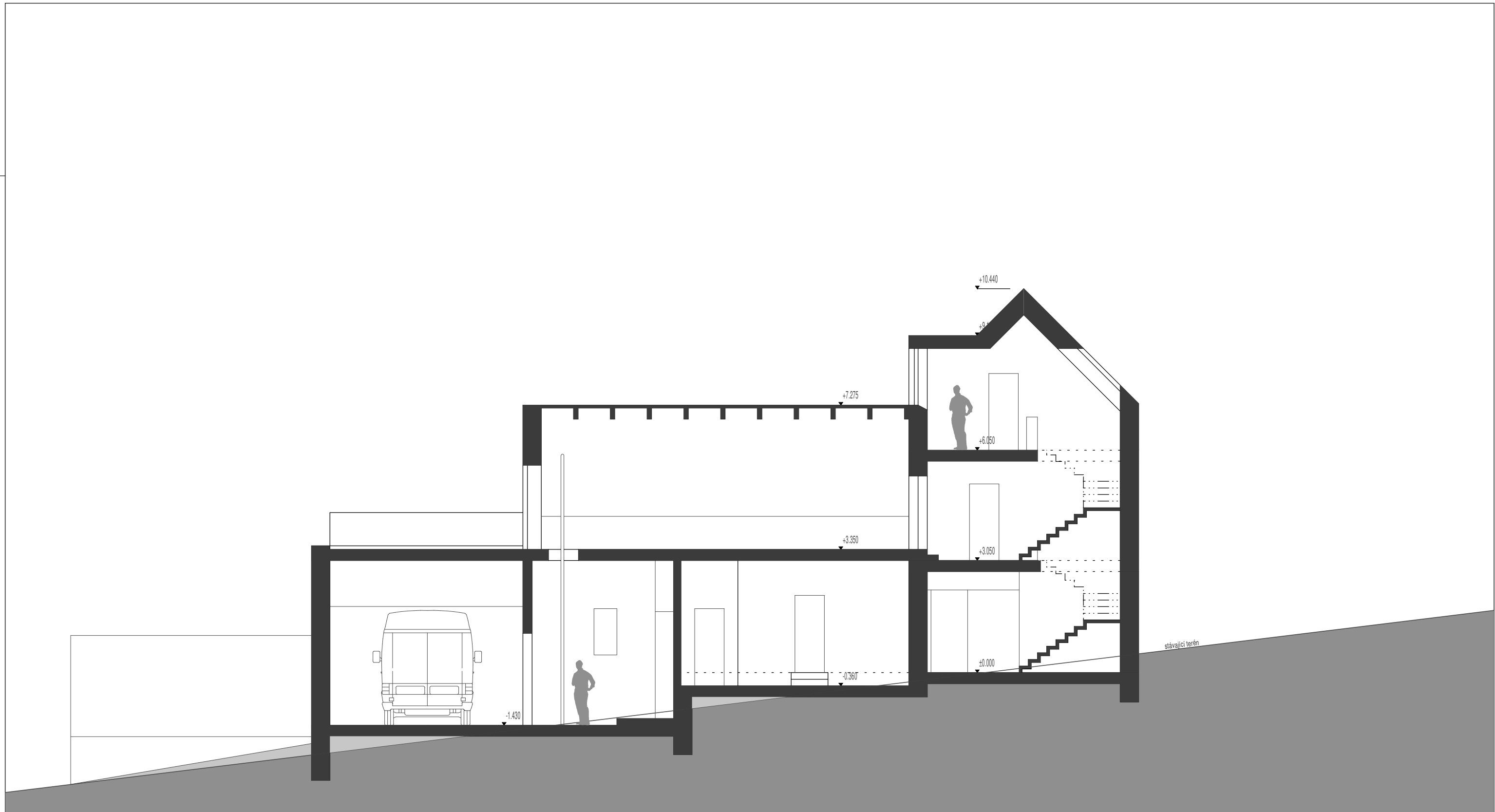


21 SPOLEČENSKÁ MÍSTNOST  
22 HYGIENICKÉ ZÁZEMÍ M / Ž  
23 SCHODIŠTĚ  
-----  
CELKEM 51m<sup>2</sup>

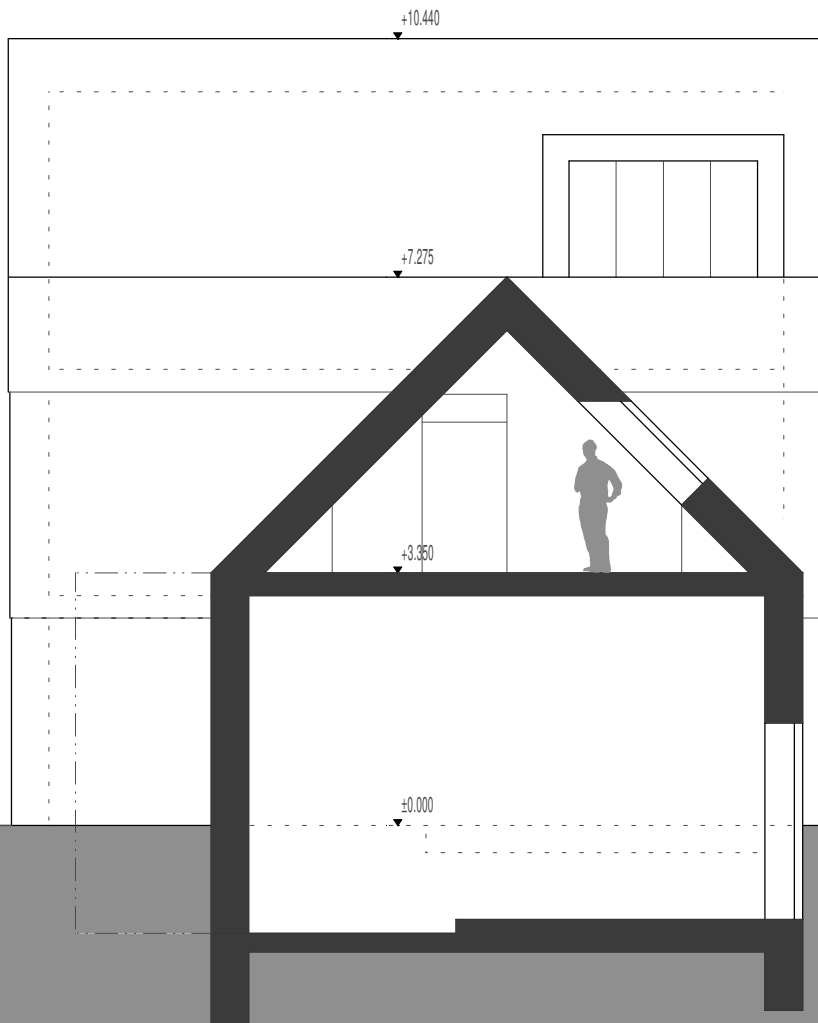


ČÁST DOKUMENTACE	NÁVRH
VÝKRES	PŮDORYS PODKROVÍ
MĚŘÍTKO	1:100





ČÁST DOKUMENTACE	NÁVRH
VYKRES	ŘEZ
MĚŘITKO	1:100



ČÁST DOKUMENTACE

NÁVRH

VÝKRES

ŘEZ

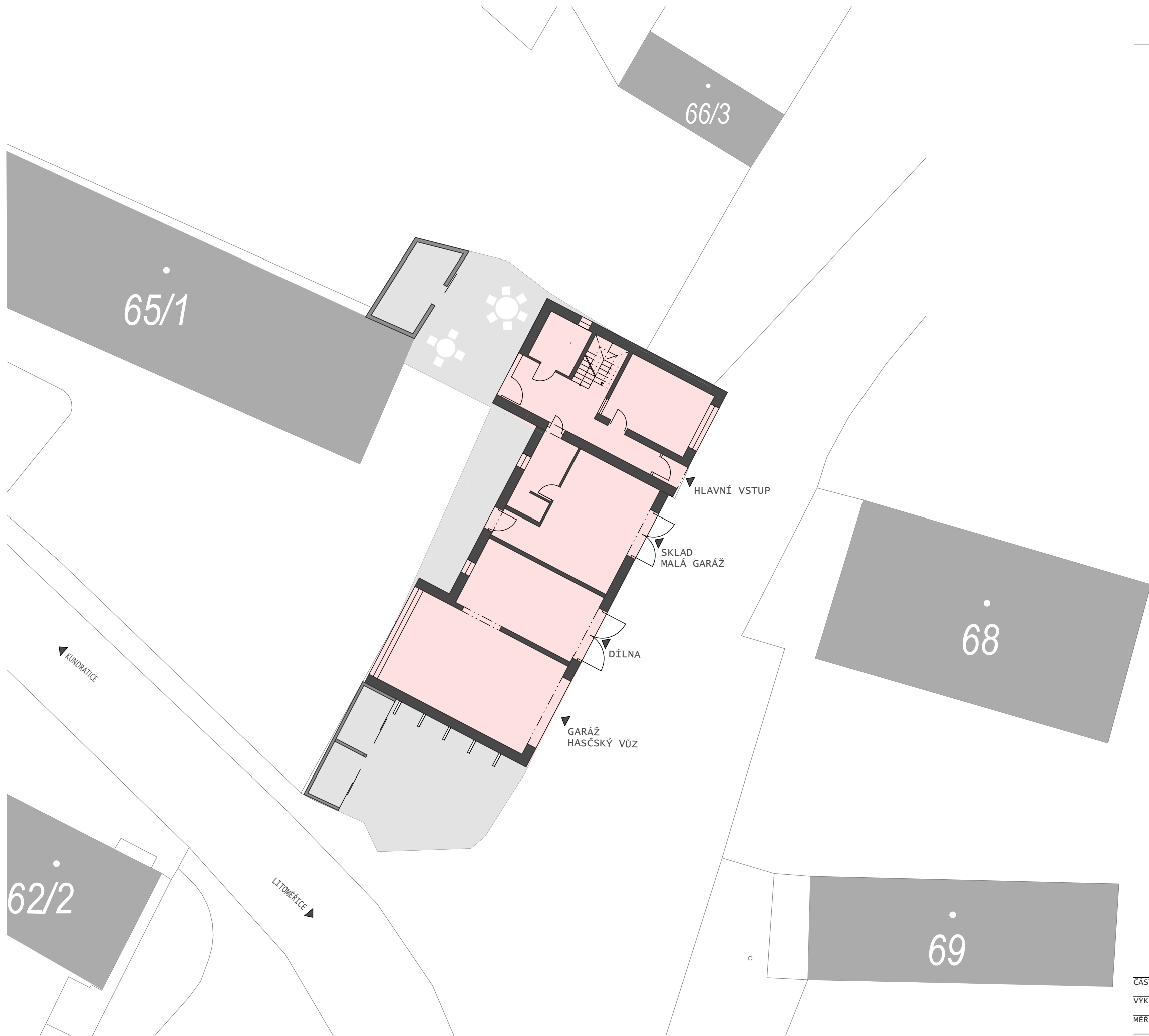
MĚŘITKO

1:100



ČÁST DOKUMENTACE	NÁVRH
VÝKRES	POHLED VÝCHODNÍ
MĚŘITKO	1:100

HRANICE KATASTRU



ČÁST DOKUMENTACE	NÁVRH
VYKRES	SITUACE
MĚRITKO	1:200













alternativní barevnost a materialita krytiny



